

# COMUNE DI BRONTE

Prov. di Catania

## RELAZIONE TECNICA ECONOMICA

### OBIETTIVO

Esecuzione di indagini diagnostiche ed effettuazione delle verifiche tecniche finalizzate alla valutazione del Rischio sismico degli edifici scolastici nonché al consequenziale aggiornamento della relativa mappatura, previste dall'OPCM n. 3274 del 20 marzo 2003.

### DESCRIZIONE EDIFICIO

SCUOLA ELEMENTARE " N. Spedalieri" Piazza N. Spedalieri - Bronte(CT)

Edificio a tre piani fuori terra con seminterrato , con struttura mista in muratura e in cemento armato, costruzione del 1940.

L'edificio è ubicato in zona sismica 2.

L'edificio è in possesso dell'Idoneità statica dell'immobile del 06.04.1996 a firma dell'Ing. Giuseppe Aidala ed inoltre è in possesso dello studio di vulnerabilità effettuato dalla S.A.P. Studio Engineering s.r.l. di Catania in data 30.12.2003.

Eventuali interventi successivi alla realizzazione:

- Ristrutturazioni per adeguamento alle norme igienico sanitarie e di sicurezza;
- Interventi di adeguamento alle norme di agibilità degli edifici e abbattimento delle barriere architettoniche.

Nell'anno scolastico 2015/2016 le presenze all'interno dell'immobile erano di 500 persone (alunni, docenti, personale e altro).

Di seguito si riporta il calcolo relativo al volume dei piani fuori terra del fabbricato oggetto di indagine:

- Superficie lorda dell'edificio = 1.347,00 m<sup>2</sup>;
- Altezza media dell'edificio = 13,84 m;
- Volume dell'edificio = (Superficie lorda edificio x altezza edificio) → 1.347,00 m<sup>2</sup> x 13,84 m = 18.653,000 m<sup>3</sup>.

Come da D.D.G. 5456 DEL 19 Luglio 2017 al punto 3.4 "forma ed entità del contributo finanziario" si usa il seguente schema di calcolo:

-per edifici con volume superiore a 10.000 m<sup>3</sup> e fino a 30.000 m<sup>3</sup> alla somma del costo previsto per un edificio di 10.000 m<sup>3</sup> e del prodotto fra il volume dell'edificio eccedente 10.000 m<sup>3</sup> ed un costo unitario di € 1,80 €/m<sup>3</sup>;

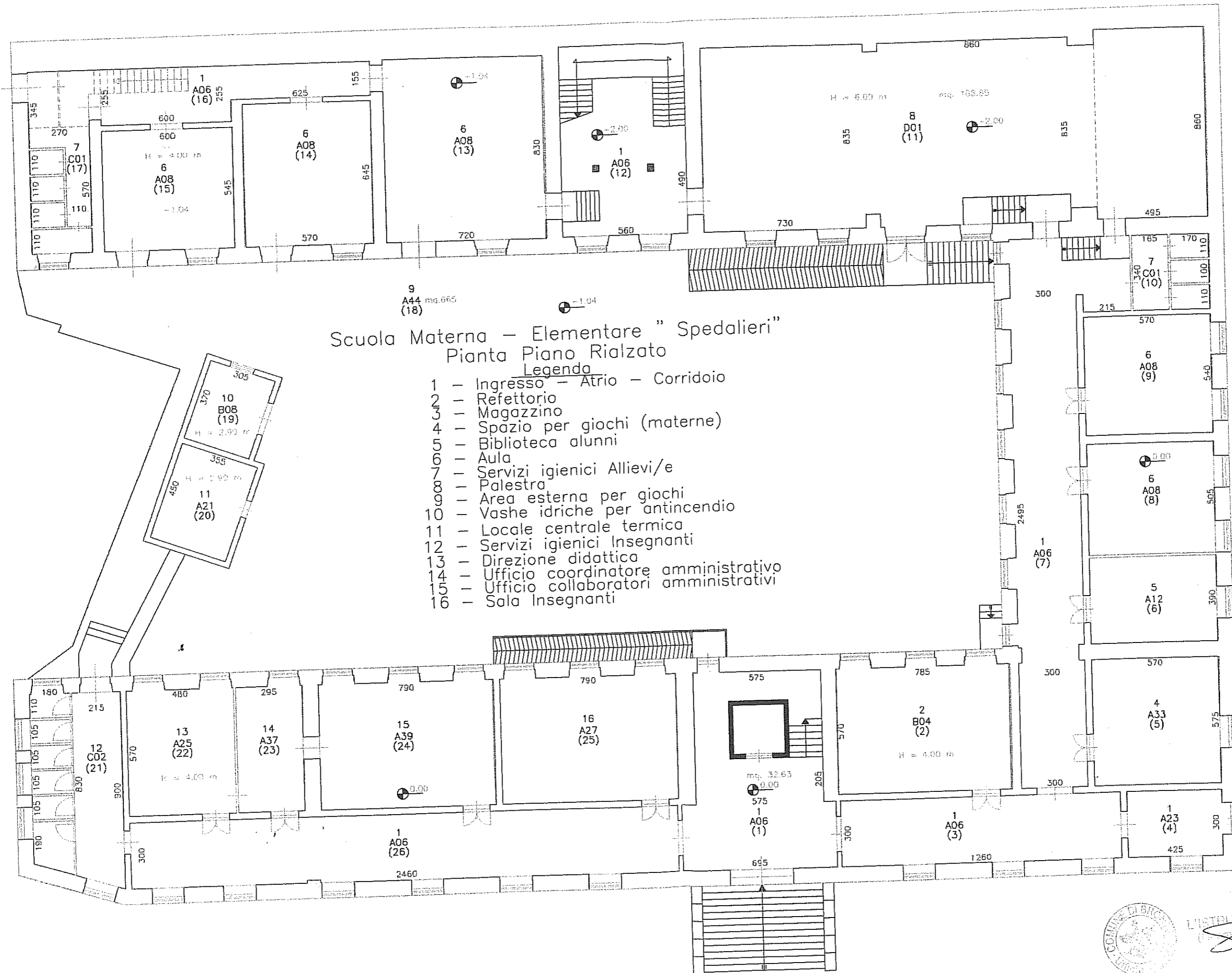
SCUOLA ELEMENTARE Piazza N. Spedalieri Bronte(CT)
MC 18.653,00
IMPORTO TOTALE RICHIESTO = € 40.575,40 di cui: mc. 10.000,000 x € 2,50 = € 25.000,00  mc. 8.653,000 x € 1,80 = € 15.575,40

ALLEGATI: planimetria in scala adeguata e debitamente quotata.

Data

30 NOV. 2017





Scuola Materna - Elementare " Spedalieri"  
 Pianta Piano Rialzato

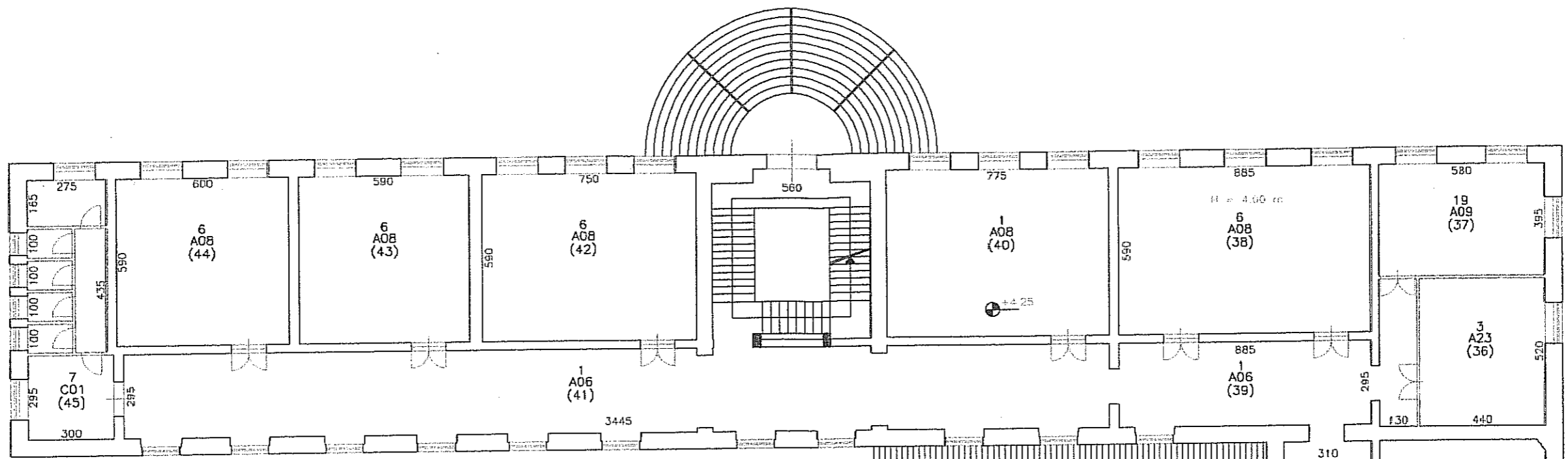
- Legenda
- 1 - Ingresso - Atrio - Corridoio
  - 2 - Refettorio
  - 3 - Magazzino
  - 4 - Spazio per giochi (materne)
  - 5 - Biblioteca alunni
  - 6 - Aula
  - 7 - Servizi igienici Allievi/e
  - 8 - Palestra
  - 9 - Area esterna per giochi
  - 10 - Vashe idriche per antincendio
  - 11 - Locale centrale termica
  - 12 - Servizi igienici Insegnanti
  - 13 - Direzione didattica
  - 14 - Ufficio coordinatore amministrativo
  - 15 - Ufficio collaboratori amministrativi
  - 16 - Sala Insegnanti



L'ISTRUTTORE TECNICO  
 ... SPITALERIA

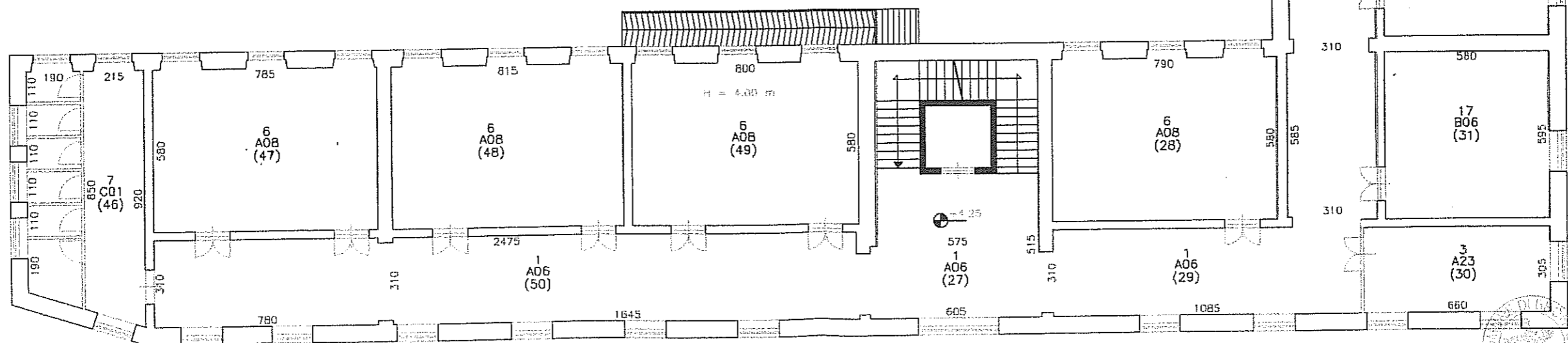
*[Handwritten signature]*

-2.50

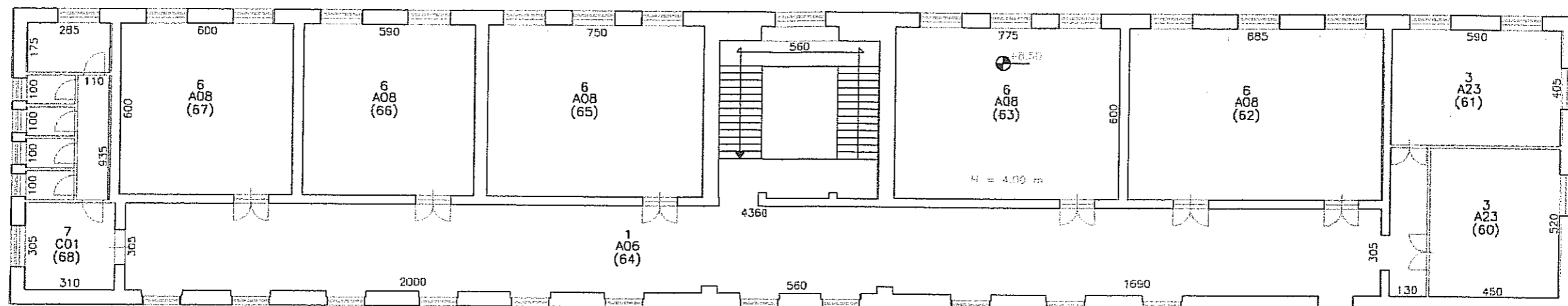


Scuola Elementare "Spedalieri"  
 Pianta Piano Primo  
 Legenda

- 1 - Ingresso - Atrio - Corridoio
- 3 - Magazzino
- 6 - Aula
- 7 - Servizi igienici Allievi/e
- 17 - Sala proiezione
- 18 - Aula di sostegno
- 19 - Aula per sussidi didattici



L'ISTRUTTORE TECNICO  
 (S. TELLE SOTTAVANTI)  
*[Signature]*  
 [Circular Stamp]



Scuola Elementare " Spedalieri"  
 Pianta Piano Secondo  
 Legenda

- 1 - Ingresso - Atrio - Corridoio
- 3 - Magazzino
- 6 - Aula
- 7 - Servizi igienici Allievi/e
- 20 - Laboratorio informatica

